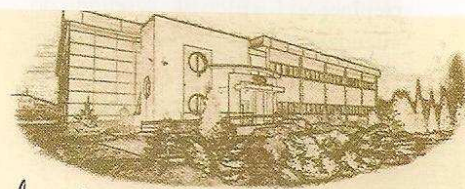
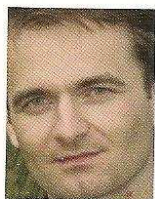


Historia pewnego ciepłownictwa



40 lat Włocławskiego Ciepłownictwa



dr Michał Pietraszewski

Prezes zarządu Miejskiego Przedsiębiorstwa Energetyki Ciepłej Sp. z o.o. we Włocławku



mgr Zygmunt Katolik

Kierownik Działu Rozwoju i Inwestycji Miejskiego Przedsiębiorstwa Energetyki Ciepłej Sp. z o.o. we Włocławku

Kiedyś Miejski Zarząd Budynków Mieszkalnych we Włocławku. Dziś Miejskie Przedsiębiorstwo Energetyki Ciepłej. Jak wyglądała historia włocławskiego ciepłownictwa w ciągu minionych 60 lat?

Początki ciepłownictwa we Włocławku sięgają lat 60. ubiegłego wieku. Wszystko zaczęło się od Miejskiego Zarządu Budynków Mieszkalnych zajmującego się, oprócz zarządzaniem zasobami mieszkaniowymi, także eksploatacją kotłowni lokalnych oraz wewnętrznych instalacji ciepłowniczych w wielorodzinnych budynkach mieszkalnych.

Pierwsze były kotłownie niskoparametrowe

W ciągu wspomnianego okresu energia ciepła do ogrzewania mieszkań i częściowo dla potrzeb ciepłej wody użytkowej wytwarzana była w kotłowniach lokalnych znajdujących się w różnych rejonach miasta. Były to kotłownie najczęściej wbudowane (rzadziej wolnostojące) w budynki mieszkalne zwane kotłowniami niskoparametrowymi. W zależności od wielkości ogrzewanych obiektów i lat pracy były one znacznie zróżnicowane pod względem zainstalowanej mocy cieplnej, stopnia wyposażenia i stanu technicznego pracujących kotłów i urządzeń. Kotłownie te cha-



Siedziba MPEC dawniej

rakteryzowały się nieporównywalnie niską sprawnością wytwarzania ciepła od tych, które obecnie w MPEC Włocławek funkcjonują. W początkowych latach tego okresu były one obsługiwane przez pracowników Miejskiego Zarządu Budynków Mieszkalnych, później wraz z rozwojem budownictwa spółdzielczego również przez pracowników Włocławskiej Spółdzielni Mieszkaniowej.

Decyzje władz centralnych z lat 1966-1985, ze względu na bardzo intensywną industrializację regionu, wpływały znacząco na rozwój bu-

downictwa mieszkaniowego w mieście. Dynamiczny rozwój wielu kluczowych dla polskiej gospodarki przedsiębiorstw oraz znaczny wzrost liczby mieszkańców kreował wzrost zapotrzebowania na ciepło, zarówno dla potrzeb technologicznych zakładów przemysłowych, jak i do ogrzewania mieszkań i ciepłej wody użytkowej. Pilna konieczność zapewnienia ciepła do ogrzewania mieszkań na nowo budowanych osiedlach mieszkaniowych (im. Kazimierza Wielkiego i Południe) wymusiła na decydentach decyzję budowy sieci

ciepłej od Ciepłowni „Wschód” do kilkudziesięciu budynków z wielkiej płyty. Z chwilą rozpoczęcia realizacji dostawy ciepła do pierwszego wielorodzinnego budynku rozpoczyna się gwałtowny wzrost scentralizowanego ciepłownictwa w mieście oraz postępuje stopniowy rozwój źródeł ciepła w zakresie ich mocy i możliwości eksploatacyjnych.

ne w województwie bydgoskim. Z przytoczonych względów Zakład Energetyki Ciepłej we Włocławku zostaje podporządkowany organizacyjnie Wojewódzkiemu Przedsiębiorstwu Energetyki Ciepłej w Bydgoszczy.

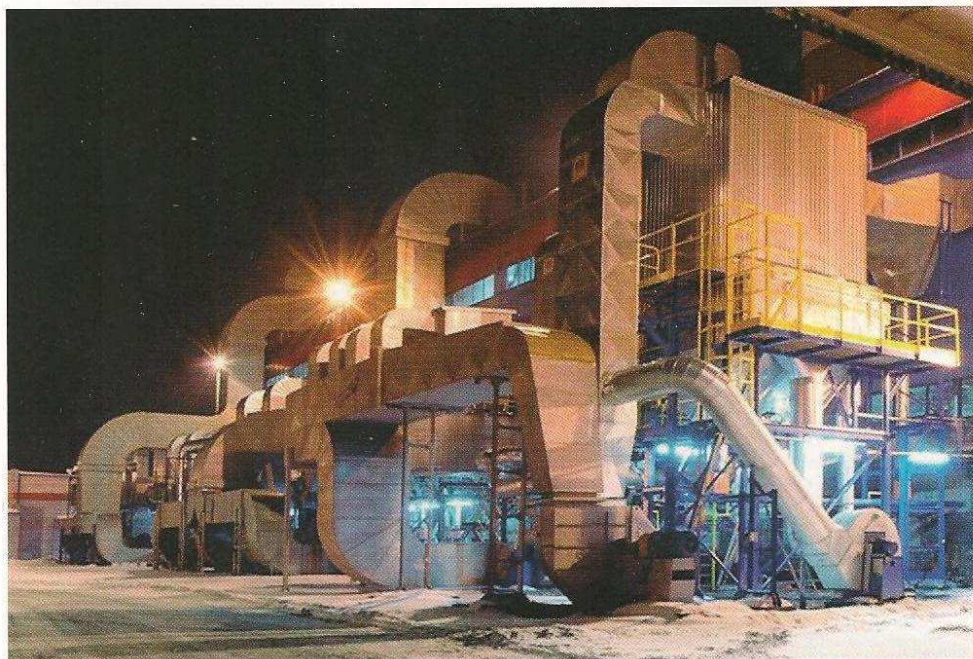
Pomieszczenia biurowo-administracyjne Zakładu mieszczą się w drewnianym baraku, a adoptowa-

działalność młodego przedsiębiorstwa ciepłowniczego.

Rozwój dzięki zaangażowaniu

Wraz z upływem lat Zakład się rozwija i zdobywa nowe doświadczenia w eksploatacji załóżki miejskiej sieci ciepłej i nadzorowania procesu produkcji w wielu instalacjach wytwarzających ciepło. Rośnie jego majątek oraz potencjał wytwórczy. Zakład staje przed nowymi coraz bardziej odpowiedzialnymi wyzwaniami i zadaniami. Należy zaznaczyć, że organizowanie przedsiębiorstwa ciepłowniczego w mieście było bardzo złożone i trudne, tym bardziej, że było ono tworzone zupełnie od podstaw bez gotowych rozwiązań i doświadczeń w ciepłownictwie oraz bez jakiegokolwiek planu strategicznego obejmującego długie procesy inwestycyjne. Mimo to udało się jednak osiągnąć zadowalające efekty w tym zakresie, głównie dzięki aktywnemu zaangażowaniu i bardzo dobrej współpracy kierownictwa i pracowników Zakładu Energetyki Ciepłej.

Kontynuatorem rozpoczętego przez Zakład Energetyki Ciepłej we Włocławku dzieła jest jego następcą Wojewódzkie Przedsiębiorstwo Energetyki Ciepłej powstałe na podstawie Zarządzenia Wojewody Włocławskiego z dnia 15 czerwca 1976 roku. Na początku jego organizacji, niewystarczająca w stosunku do wysokich potrzeb, przejęta baza materiałowa po Zakładzie Energetyki Ciepłej we Włocławku nie dawała solidnych fundamentów i podstaw do tworzenia w mieście wysoce specjalistycznego przedsiębiorstwa energetycznego, dbającego o efektywność procesu wytwórczego i jego wpływ na środowisko. Stan ten wzbudzał znaczne obawy u naczelnego kierownictwa oraz prognozował trudności i problemy w przyszłej działalności przedsiębiorstwa. Dalsze lata funkcjonowania przedsiębiorstwa w tej strukturze organizacyjnej potwierdziły, że obawy te były przedwczesne. Do 1982 r. w Ciepłowni „Wschód” zainstalowana moc cieplna kotłów typu WR-10 i WR-25 wynosiła ponad 50 MW. Natomiast w kotłowniach lokalnych



Instalacja odpylania kotłów

Wybudowane na początku lat siedemdziesiątych dwa kotły typu WR-10 stanowią załóżkę dzisiejszego centralnego źródła ciepła Ciepłowni „Wschód”, zlokalizowanego przy ulicy Teligi we Włocławku.

W końcu powstaje ZEC

Rozwój bardziej zaawansowanego technicznie ciepłownictwa doprowadza do powstania w roku 1971 we Włocławku Zakładu Energetyki Ciepłej z siedzibą przy ulicy Chopina 4a. W ówczesnym podziale administracyjnym kraju miasto Włocławek zostaje umiejscowio-

ne drewniane wiaty i garaże stanowią magazyn podręczny i jednocześnie warsztat samochodowy. Wkrótce do tych obiektów zostaje dobudowany warsztat mechaniczny z lekkiej konstrukcji stalowej. Dwa wyeksploatowane samochody: Żuk i Star 25 „zainwestowane” przez WPEC w Bydgoszczy w rozwój swego oddziału we Włocławku stanowią skromne środki transportowe, choć potrzeby i wymagania w tym zakresie były znacznie większe¹. Majątek ten stanowił podstawową bazę administracyjno-techniczną, na której opierała się początkowa



Sokół wyznacznikiem ekologii

Rzadki gatunek sokoła wędrownego, który osiedlił się w przygotowanym gnieździe na kominie ciepłowni świadczy, że spółka żyje w zgodzie z naturą, a jej działalność gospodarcza jest wysoce przyjazna środowisku naturalnemu i bardzo odpowiedzialna społecznie².

kształtowała się ona na poziomie 20-25 MW. Przedsiębiorstwo eksploatowało ok. 25 km sieci ciepłej wybudowanej w technologii kanałowej i napowietrznej. Do obsługi urządzeń produkcyjnych zatrudniało około 120 pracowników, z których większość w przedsiębiorstwie stanowili pracownicy sezonowi i tzw. „chłopo-robotnicy”. Rozbudowa instalacji produkcyjnej w ciepłowni i systemu przesyłowego oraz coraz większa liczba kotłowni lokalnych podejmowanych do obsługi kreowała systematyczny wzrost zatrudnienia w przedsiębiorstwie, jak i wzrost nałożonych obowiązków oraz odpowiedzialnych zadań do realizacji. W 1989 r. zatrudnienie w WPEC Włocławek osiągnęło niemalże poziom 400 osób.

Spółka z o.o.

Transformacja polskiego systemu społeczno-gospodarczego pod koniec lat osiemdziesiątych XX wieku znacząco wpłynęła na zmianę strategii działania i funkcjonowania przedsiębiorstw oraz ich bezpośrednie relacje z nowym otoczeniem rynkowym, którego ustawicznym celem jest maksymalizacja zysku czy użyteczności w warunkach ograniczoności². W efekcie przekształceń systemowych samej gospodarki, związanych z zagadnieniami własnościowymi i strukturą zasobów

istniejących wśród podmiotów gospodarczych od 16 kwietnia 1992 roku, na włocławskim rynku energetycznym zaczęła funkcjonować Jednoosobowa Spółka Gminy Miasto Włocławek pod nazwą Miejskie Przedsiębiorstwo Energetyki Ciepłej Spółka z o.o. we Włocławku, której celem do dnia dzisiejszego jest zaopatrywanie mieszkańców Włocławka i innych podmiotów w ekologiczną, niezawodną i relatywnie najtańszą energię ciepłą. Zmieniające się warunki funkcjonowania podmiotów gospodarczych związane z poszukiwaniem efektywnych ścieżek rozwoju w kontekście wzrostu wartości przedsiębiorstwa dały większe możliwości dostępu do nowoczesnych technologii, tworząc lepsze warunki do wprowadzania i stosowania rozwiązań innowacyjnych w ciepłownictwie³.

Dzisiejsza Miejska Spółka ciepłownicza jest kontynuatorem dobrych tradycji i wieloletnich doświadczeń włocławskiego ciepłownictwa, które swój początek miało już w latach sześćdziesiątych ubiegłego stulecia, tyle że na znacznie już wyższym poziomie technicznym szanującym zrównoważony rozwój i wrażliwym na potrzeby, i możliwości społeczności lokalnego. Przedsiębiorstwo szczyty się ugruntowaną pozycją na rynku ciepła w mieście oraz wysoką pozycją wśród dużych przedsiębiorstw sektora ciepłowniczego. Dzięki temu jest w stanie zagwarantować swoim odbiorcom bezpieczeństwo i niezawodność dostaw ciepła w ciągu całego roku – w terminie i na każde życzenie klienta⁴.

W okresie 40 lat włocławskie ciepłownictwo, a wraz z nim spółka MPEC Włocławek przeszło długi proces zmian technicznych, stale rozwijającą infrastrukturę ciepłowniczą, aby dziś stać się nowoczesnym przedsiębiorstwem w pełni dostosowanym do wymagań współczesnego rynku ciepła i oczekiwań klientów na tym rynku.

Bibliografia

- [1] Z. Katolik, D. Tomaszewski, „35 lat transformacji przedsiębiorstwa od ZEC-u do MPEC-u, Miejskie Przedsiębiorstwo

Energetyki Ciepłej we Włocławku,” Włocławek 2006.

- [2] M. Pietraszewski, Z. Katolik, „Zarządzanie jakością w energetyce. Studium Przypadku Miejskiego Przedsiębiorstwa Energetyki Ciepłej we Włocławku”, Oficyna Wydawnicza „Lega” Włocławskiego Towarzystwa Naukowego, Włocławek 2011.
- [3] Z. Katolik, „35 lat Miejskiego Przedsiębiorstwa Energetyki Ciepłej we Włocławku”, Nowoczesne Ciepłownictwo, Nr 11/2006. ■



Siedziba MPEC dzisiaj

¹ Zob. więcej: Z. Katolik, D. Tomaszewski, „35 lat transformacji przedsiębiorstwa od ZEC-u do MPEC-u, Miejskie Przedsiębiorstwo Energetyki Ciepłej we Włocławku”, Włocławek 2006, s. 30.

² M. Pietraszewski, Z. Katolik, „Zarządzanie jakością w energetyce. Studium Przypadku Miejskiego Przedsiębiorstwa Energetyki Ciepłej we Włocławku”, Oficyna Wydawnicza „Lega” Włocławskiego Towarzystwa Naukowego, Włocławek 2011, s. 13.

³ M. Pietraszewski, Z. Katolik, „Zarządzanie jakością w energetyce...”, op. cit., s. 13.

⁴ Z. Katolik, „35 lat Miejskiego Przedsiębiorstwa Energetyki Ciepłej we Włocławku”, „Nowoczesne Ciepłownictwo”, Nr 11/2006, s. 20.

⁵ Szerzej o działalności MPEC-Włocławek, realizacji kolejnych projektów inwestycyjnych i wdrażania nowoczesnych technologii możecie Państwo przeczytać w np. wydaniach „Energetyki Ciepłej i Zawodowej”:

- Nr 1/2007- Modernizacja układu hydraulicznego i pompowego Ciepłowni „Wschód”;
- Nr 2/2008 – System Ciepły MPEC we Włocławku,
- Nr 5/2008 – Strategia inwestycyjna a ekologia w MPEC Włocławek,
- Nr 4/2009 – Jak oszczędzać energię elektryczną – Rozwiązania w MPEC Włocławek,
- Nr 5/2010 – W MPEC Włocławek o społecznej odpowiedzialności biznesu,
- Nr 10/2010 – Sieć ciepła. Innowacyjna diagnostyka,
- Nr 2/2011 – W ciepłowni we Włocławku. Modernizacja instalacji odpylania spalin oraz w książce „Zarządzanie jakością w energetyce. Studium przypadku Miejskiego Przedsiębiorstwa Energetyki Ciepłej” autorów niniejszej publikacji, której treść zostanie umieszczona na stronie internetowej spółki MPEC we Włocławku pod adresem: www.mpec.com.pl



W okresie 40 lat włocławskie ciepłownictwo, a wraz z nim spółka MPEC Włocławek przeszło długi proces zmian technicznych